

# Пространственная мобильность населения в советской и постсоветской России в контексте стадий урбанизации (полимасштабный подход)



Т.Г. Нефедова,  
А.И. Трейвиш  
Институт  
географии РАН  
2019

# Пространственная мобильность населения давно занимает ученых разного профиля от Вильбура Зелински и его гипотезы мобильного перехода до Жоржа Амара и Джона Урри с их *Homo mobilis* и «социологией мобильности»

*Geographical Review*, Vol. 61, No. 2 (Apr., 1971), pp. 219-249

THE HYPOTHESIS OF THE MOBILITY TRANSITION  
WILBUR ZELINSKY

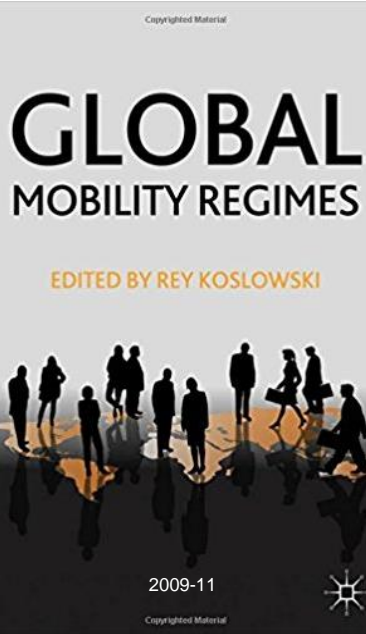
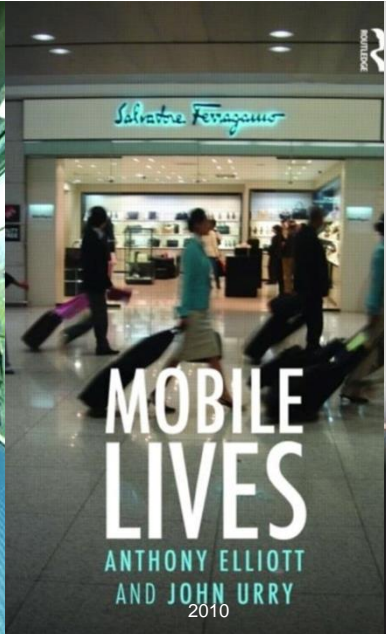
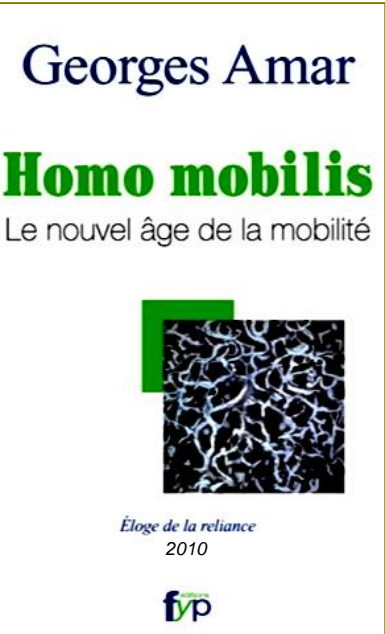
SOCIAL scientists are guided in their gropings toward pattern and regularity in human activities by their small board of paradigms. In the fields of geography and demography, such broad intellectual designs have been especially scarce. Indeed, there are probably no more than three major geographical paradigms in active use today. The first, which might be called the geographic axiom, so basic and instinctive as to be seldom articulated, is the conviction that there is genuine significance in the spatial patterning of physical and social events on and near the surface of the earth. Next is the notion of the spatial diffusion of innovations, sired jointly by anthropologists and geographers and recently explored with highly interesting results. Finally, geographers have borrowed the principle of least effort, or economic optimization, from economists and have grafted it onto the geographic axiom. This hybridization has spawned a number of hypotheses concerning the territorial arrangement of economic and related activities.

In demography we can discern only two such axiomatic items: the theory of the demographic transition and the so-called laws of migration. The first is the assertion that, on attaining certain thresholds of socioeconomic development, every community will pass from a premodern near-equilibrium, in which high levels of mortality tend to cancel out high levels of fertility, to a modern near-equilibrium, in which low fertility almost matches low mortality but with the decline in births lagging far enough behind the decline in deaths to ensure a substantial growth in numbers during the transitional phase. The laws of migration, first enunciated by Ravenstein in 1885, later modified by Thomas and Stouffer, and most recently improved and codified

As far as demographic theory is concerned, there has been little recent improvement in the situation. I allude to Robert E. Yansky, 'Is Theory for Demographers?' *Social Forces*, Vol. 21, 1942-1933, pp. 10-13. The theoretical landscape in geography is surveyed in David Harvey, *Explanation in Geography* (New York, 1969).

The demographic transition was originally introduced into the demographic literature by Warren Thompson (Population, *Amer. Journ. of Social.*, Vol. 11, 1909, pp. 519-523) and since then has been treated in innumerable articles and books. A general description is to be found in Ralph H. Thomas, *Population Dynamics* (New York, 1963), pp. 12-13. For an excellent theoretical exposition, see Donald O. Cowgill, *Transition Theory in General Population Theory*, *Social Forces*, Vol. 41, 1969-1961, pp. 220-229. The statistical evidence supporting the theory is examined in Maurice S. Sassin, 'An Empirical Test of the Demographic Validity of the Theory of Demographic Transition on a Fifty-three Nation Sample', *Social Quart.*, Vol. 40, 1969, pp. 190-202.

Dr. Zelinsky is professor of geography at The Pennsylvania State University, University Park.



Это явление пестрое, о его видах нет надежных данных, между ними нет жестких перегородок, и самая жесткая власть не может полностью их контролировать.

В докладе мы все же пытаемся осветить разные виды пространственной мобильности хотя бы на некоторых региональных примерах.

Нефедова Т.Г., Трейвиш А.И.



При обилии и смене видов, два основных – сегодня те же, что на рубеже XX в.: временные трудовые (скрытая урбанизация) и дачные (скрытая дезурбанизация).

Временно-возвратная мобильность изучена хуже направленной безвозвратной миграции, хотя, судя по всему, носит более массовый характер.

## Дореволюционные



крестьяне-отходники,  
дачники – дворяне и  
разночинцы

## Советские



строители, заключенные,  
вахтовики, лимитчики, студенты  
"на картошке", маятниковые  
мигранты, туристы, дачники

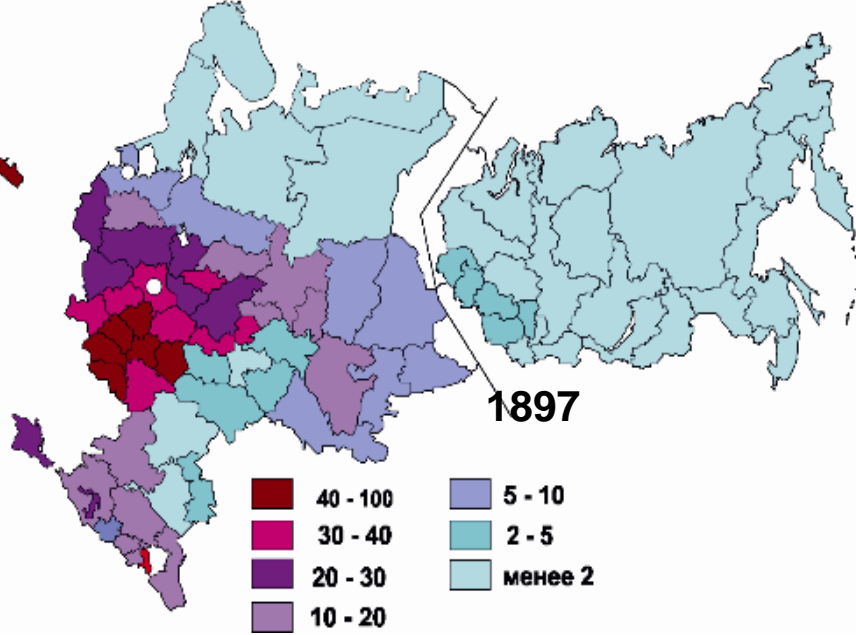
## Постсоветские



те же, плюс новые отходники,  
челочные торговцы, "новые  
деловые кочевники"

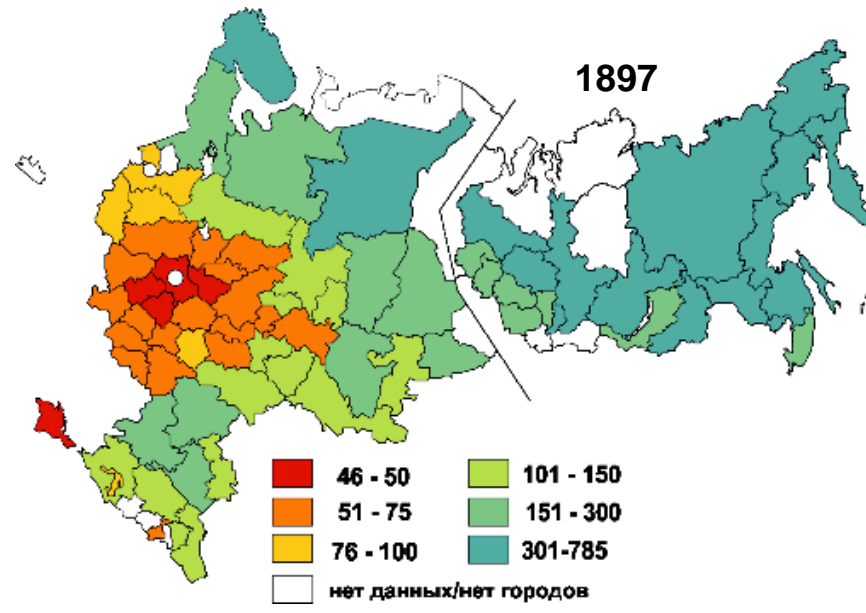
# Исходные позиции в начале XX века

Центр России отличали довольно густая сеть малых городов и относительное сельское перенаселение при редкой сети больших и даже средних городов

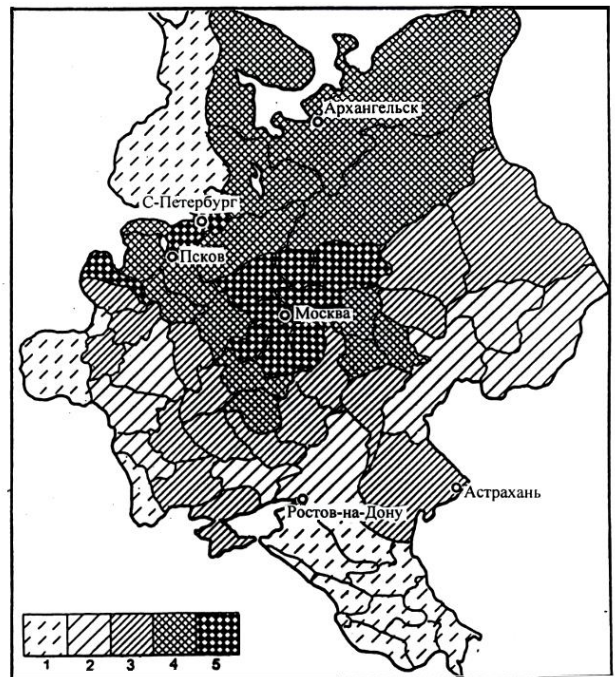


Плотность сельского населения, чел./кв.км

Избыток сельского населения в Центре России достигал 20-40%, вызывая массовый трудовой крестьянский отход



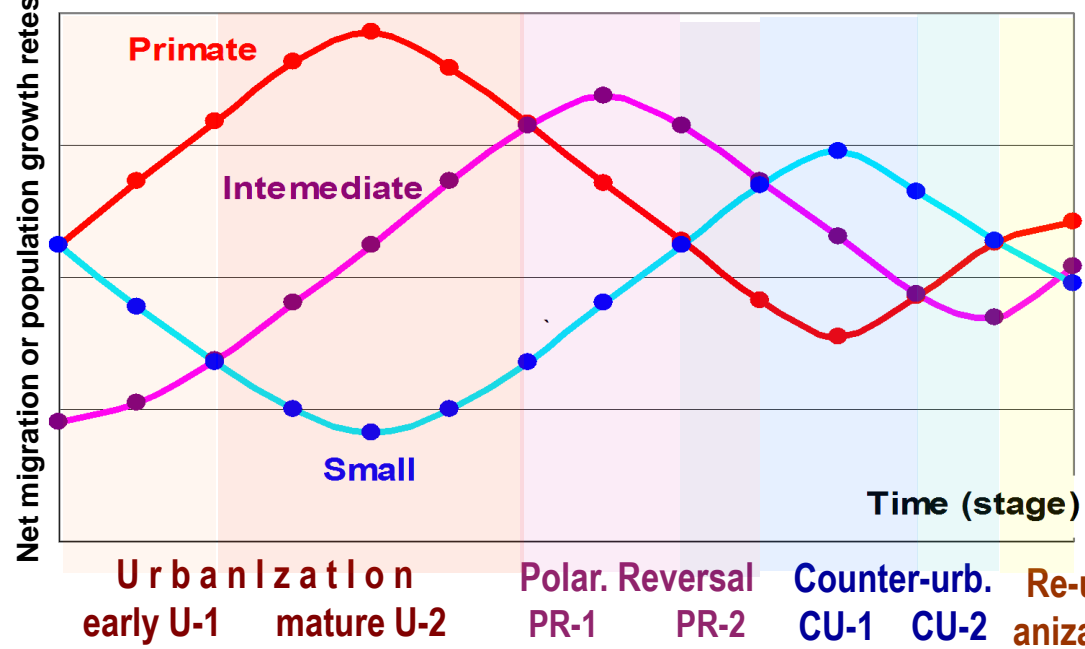
Среднее расстояние между ближайшими городами в 1897 г., км



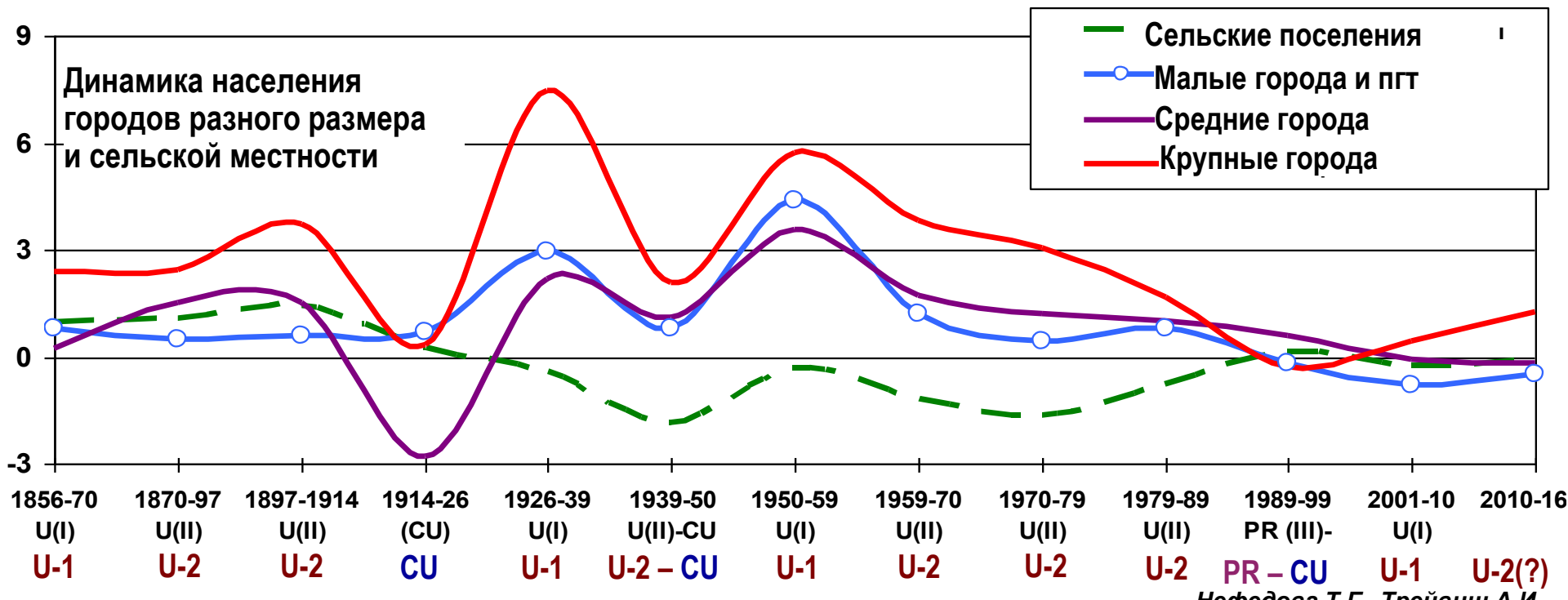
Отходники: доля крестьян мужского пола, получивших паспорта (по А. Рыбникову, 1929)

# Модель дифференциальной урбанизации

(по Geyer, Kontuly, 1993)

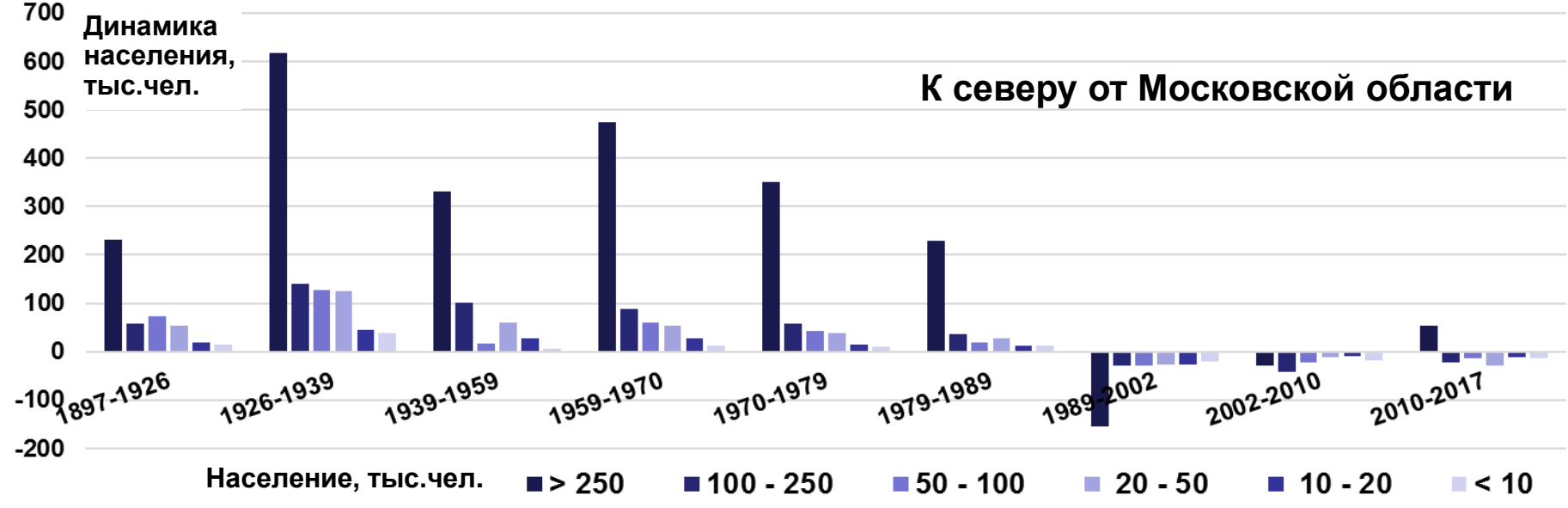


## Урбанизация в России в 1856-2016 гг.



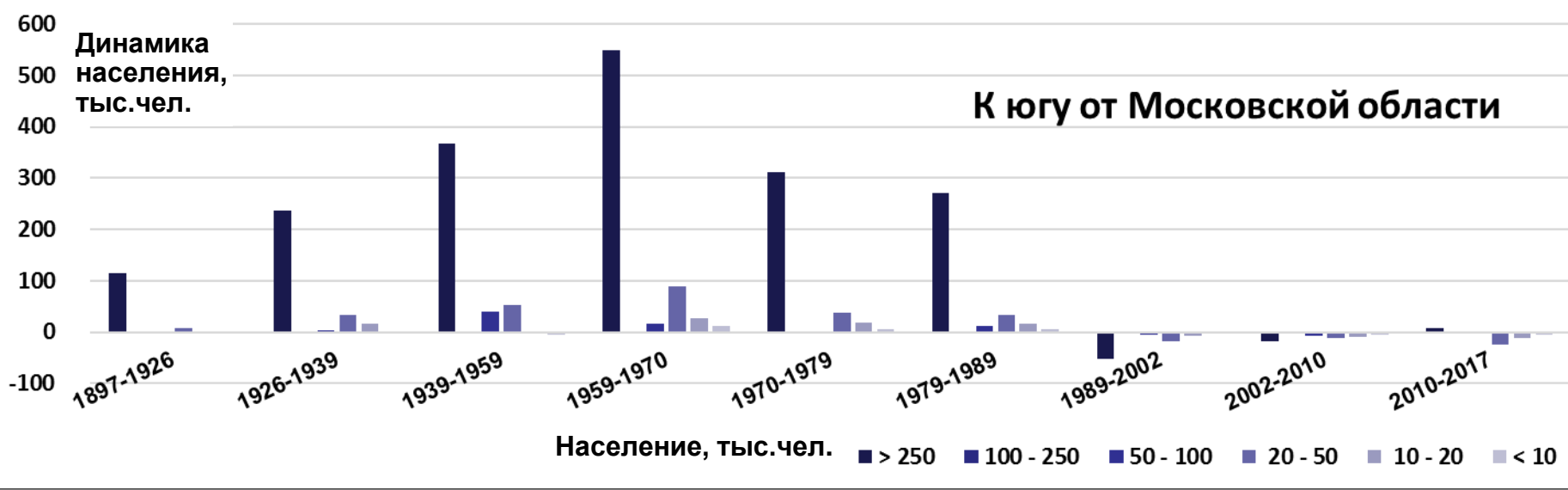
Нефедова Т.Г., Трейвиш А.И.

## К северу от Московской области



## Динамика населения городов разного размера в регионах вокруг Московского

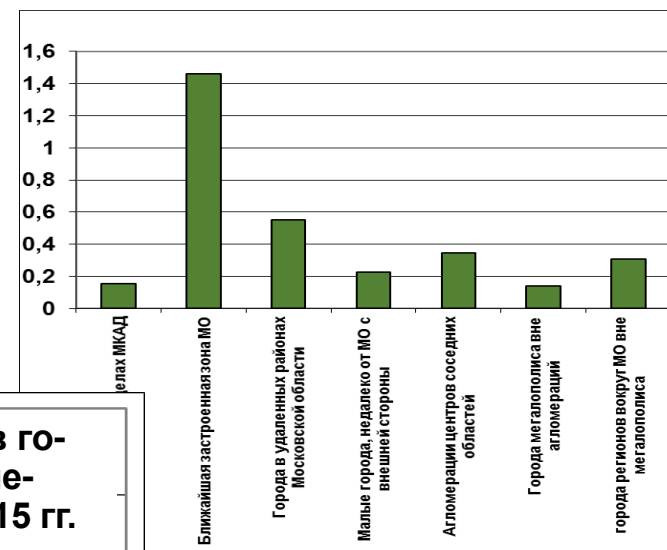
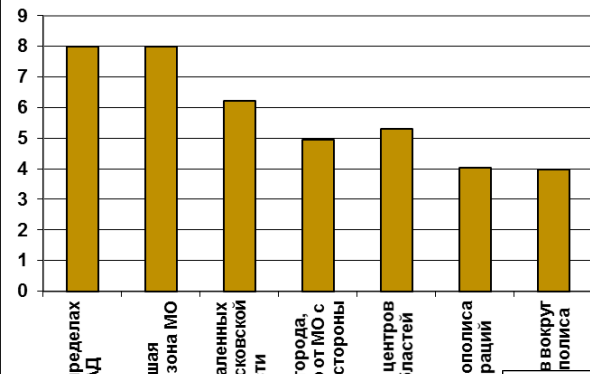
## К югу от Московской области



**При поляризации развития городов и сжатии освоенного пространства роль малых городов, как организаторов пространства, уменьшалась**



# Современное влияние Москвы на окружение

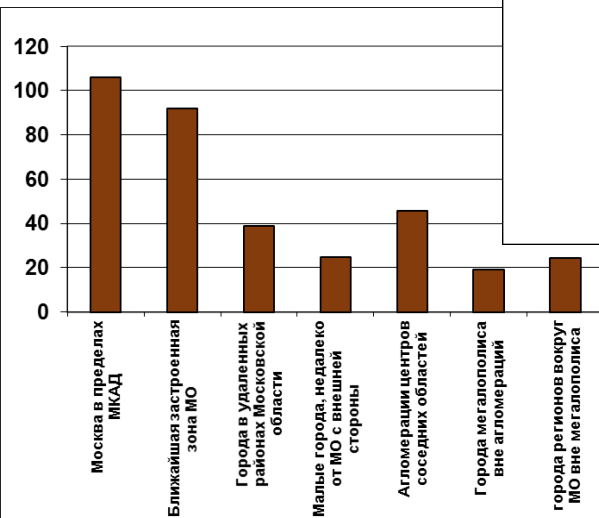


## Отношение зарплаты к прожиточному минимуму, число раз

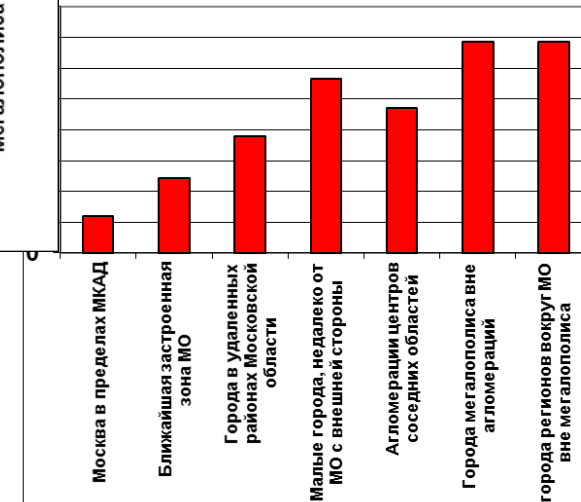


## Ввод жилья на душу населения, м<sup>2</sup>/год

## Оборот розничной торговли на душу населения, тыс. руб



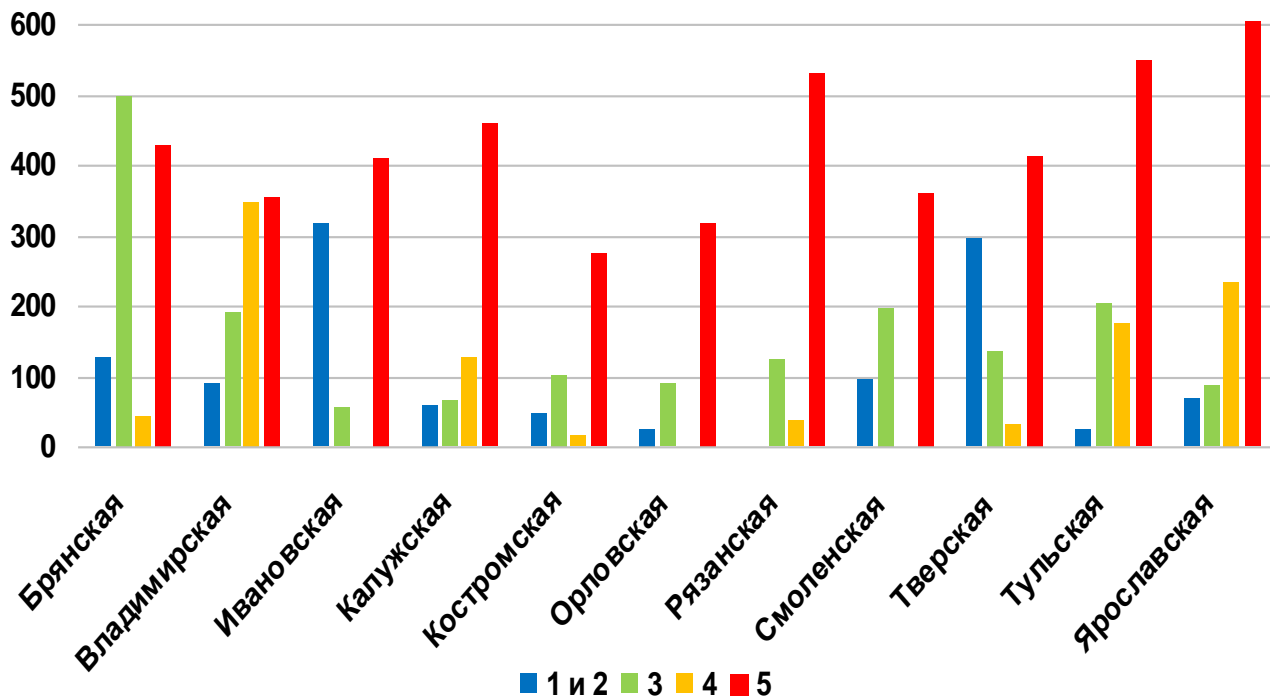
## Доля незанятых К ЭАН, %



# Экономические стимулы миграций из малых городов

Численность населения (тыс. чел.) в городах вокруг Московской области с разной оценкой благополучия:  
1 и 2 – худшие, 5 – наиболее благополучные

или масштабы бедствия вокруг Московской агломерации



## Потенциал выталкивающих факторов:

В неблагополучных городах (1-2 балла) живут **1,14 млн чел.**  
в средних (оценка 3) – **1,7 млн чел.**

В относительно благополучных (оценка 4) – **1 млн чел.**

В наиболее благополучных (оценка 5) – **4,7 млн чел.**

## Индикаторы состояния городов:

Доля незанятых в ЭАН  
Зарплата к ср. по РФ  
Инвестиции на душу населения

Ввод жилья на душу населения

Оборот розничной торговли и услуг на душу населения  
Оборудование жилого фонда канализацией

Многие малые города России имеют сельский облик

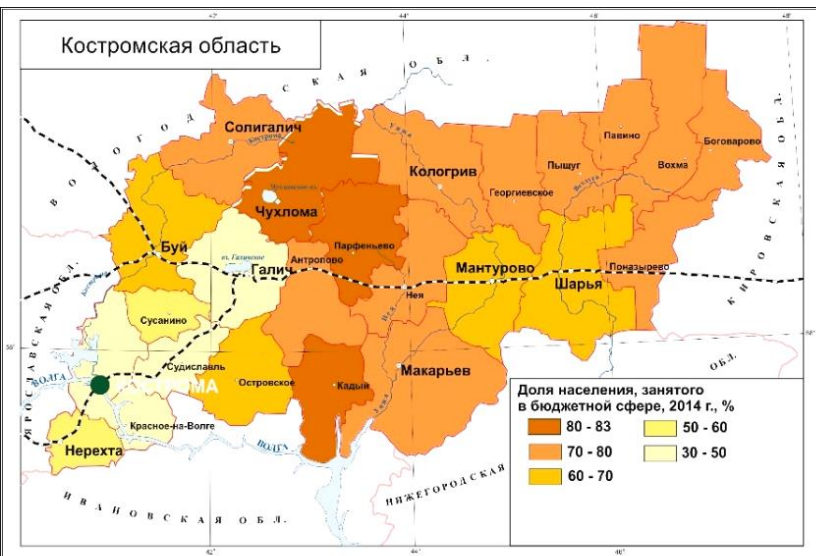




# Экономические и инфраструктурные стимулы миграций из сельской местности



Изменение доли в валовом производстве 1991-2016



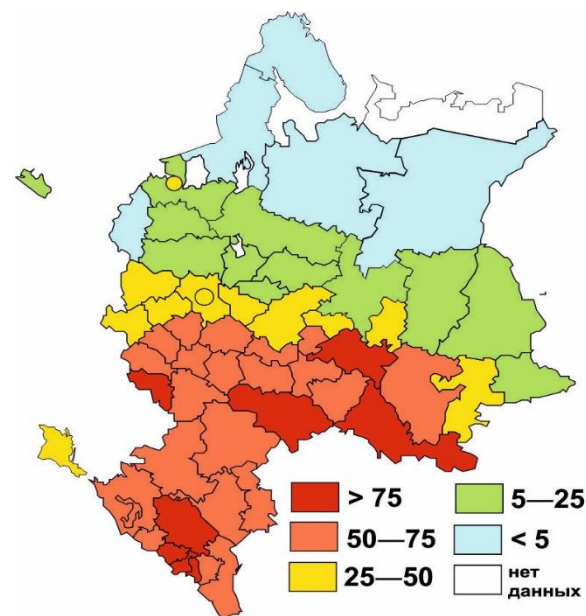
Доля занятых в бюджетной сфере (на примере Костромской области), 2016, %

1. «Сдвиг» сельскохозяйственного производства на Юг и в пригороды

2. Усиление роли агрохолдингов и уменьшение занятости

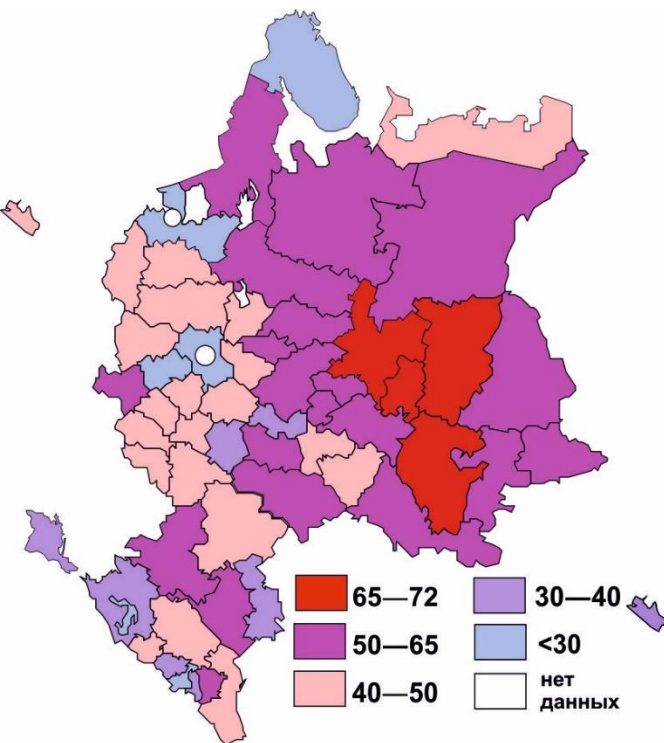
3. Упадок личного подсобного хозяйства Нечерноземье

4. Усиление пригородно-периферийных различий, в т.ч. из-за «оптимизации» бюджетной сферы

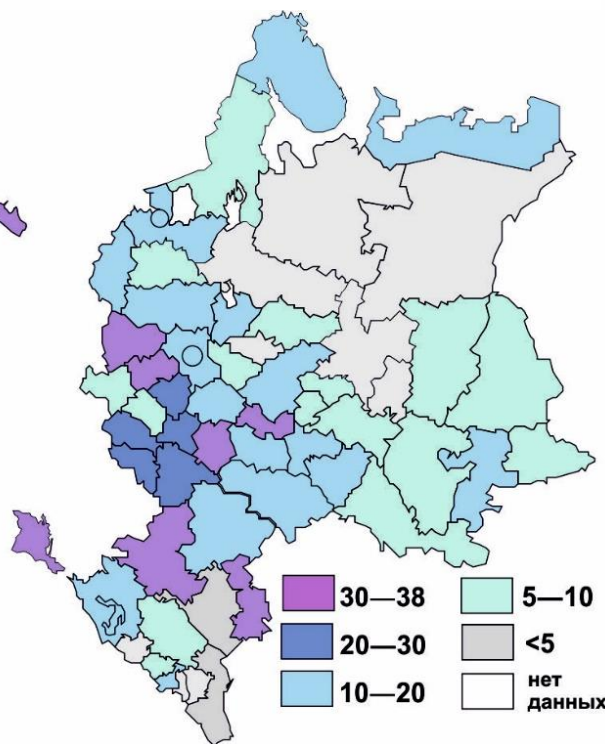


Подключение к сетям газоснабжения сельских домохозяйствах

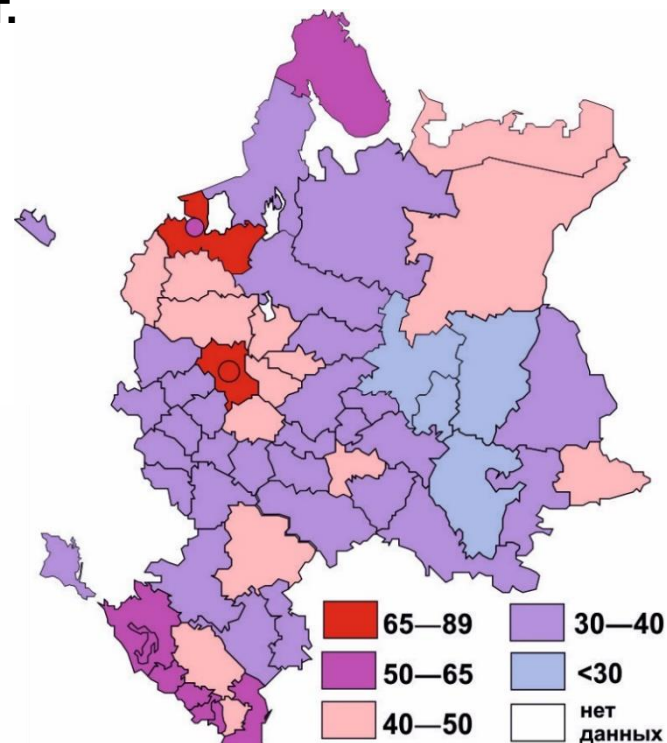
# География прибытия внутрирегиональных, межрегиональных и межстрановых мигрантов в 2015-2017 гг.



Доля внутрирегиональных мигрантов в общем числе прибывших, %



Доля международных мигрантов в общем числе прибывших, %

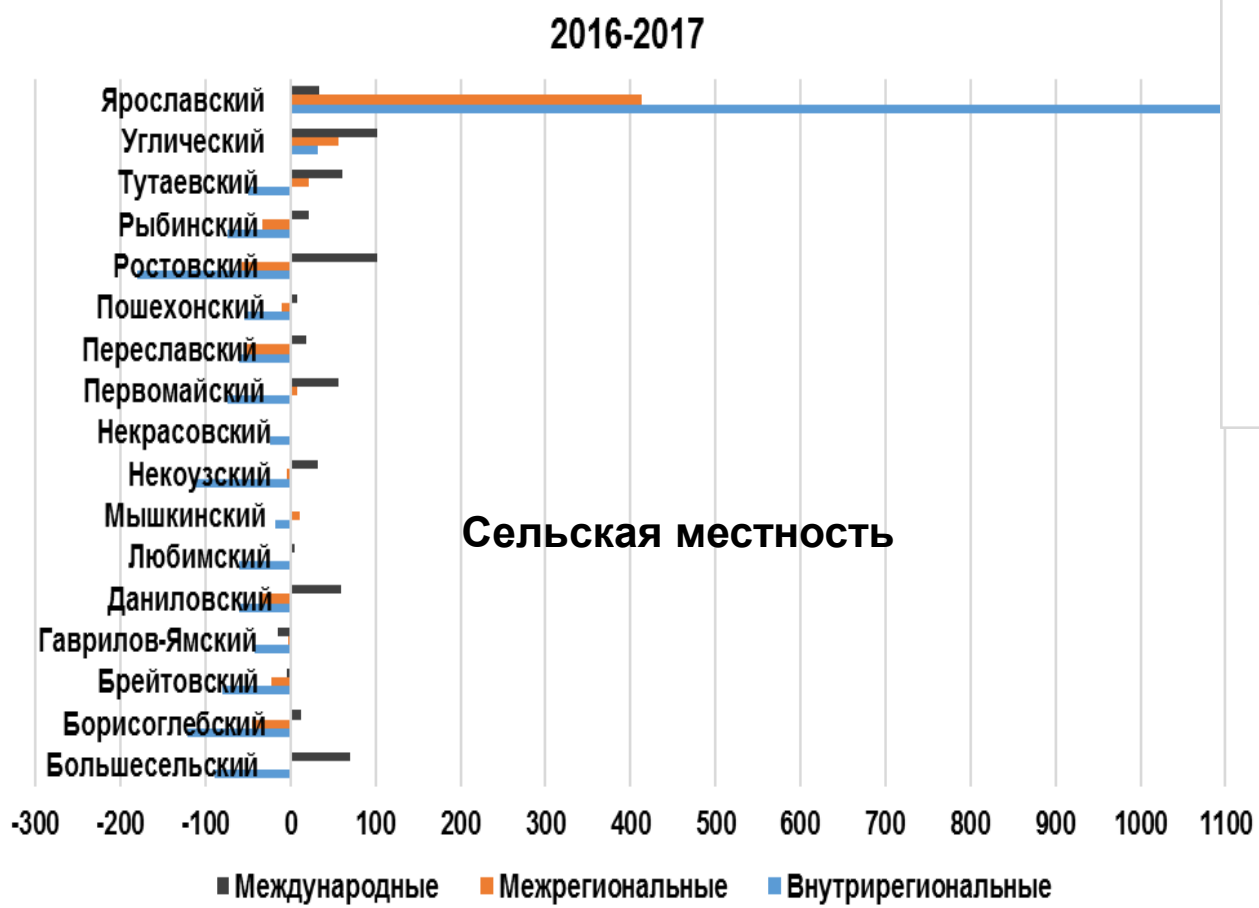


Доля межрегиональных мигрантов в общем числе прибывших, %  
(на новое место жительства, к месту временного пребывания и домой после временного отсутствия)



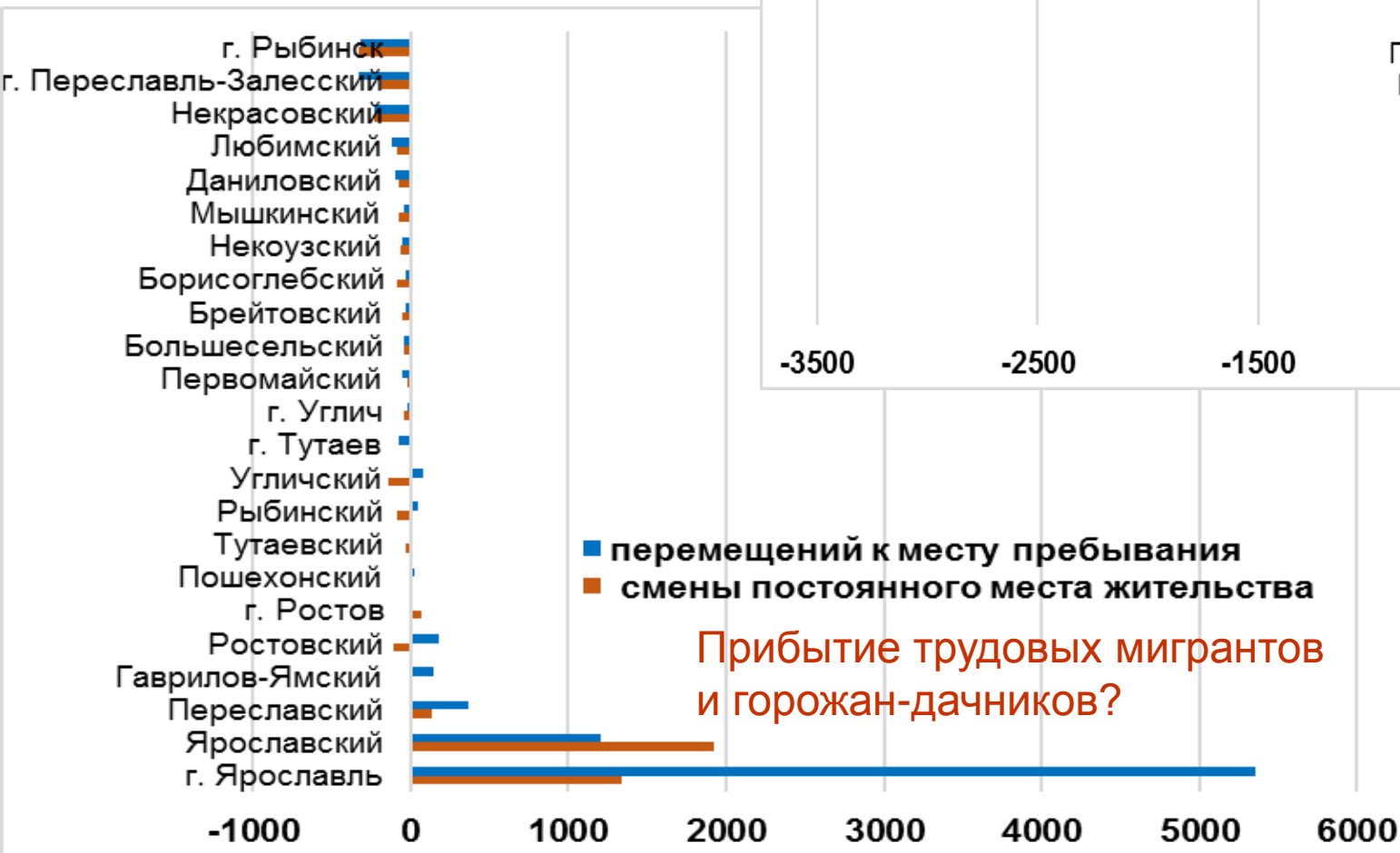
## Структура миграционного прироста в Ярославской области

в среднем человек в год





Миграционные перемещения населения по муниципальным образованиям Ярославской области в 2015 г. в результате:

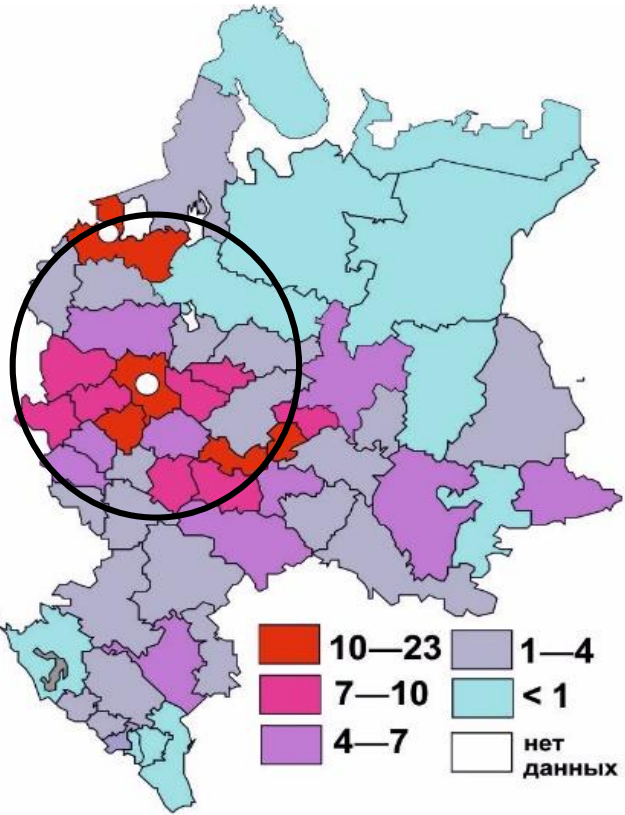


Прибытие трудовых мигрантов и горожан-дачников?

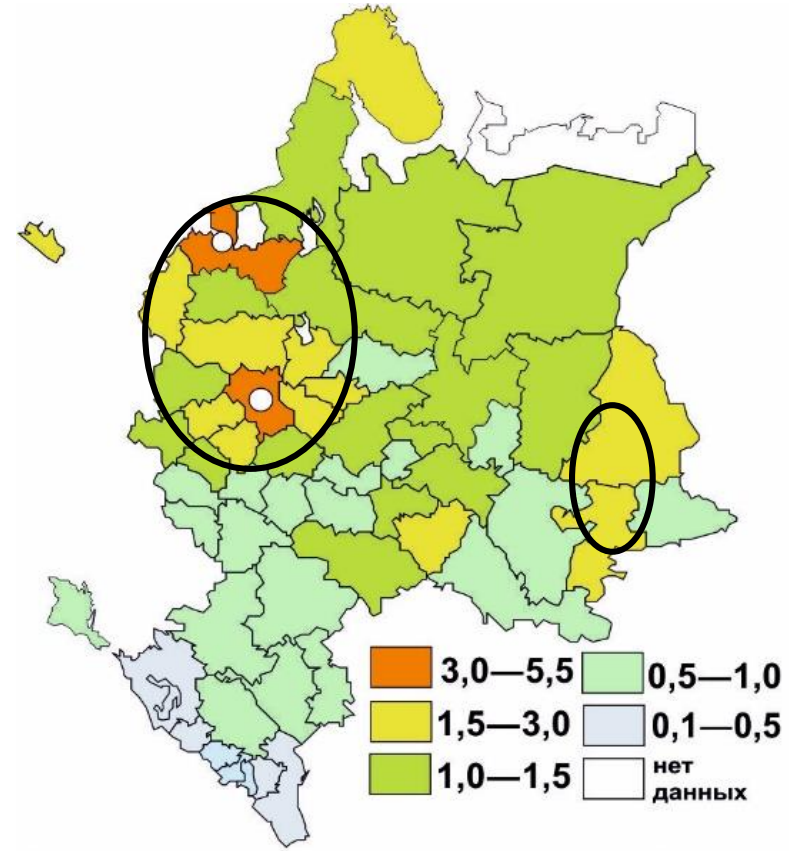
Источник:  
Миграции населения.  
Территор. орган  
Госстатистики по  
Ярославской области,  
2017

**Миграции, усиливающие пространственную поляризацию, Но сохраняющие села и малые города**

**Миграции, сглаживающие пространственную поляризацию**



**Зоны повышенной возвратной мобильности населения между крупными городами и окружающими регионами**



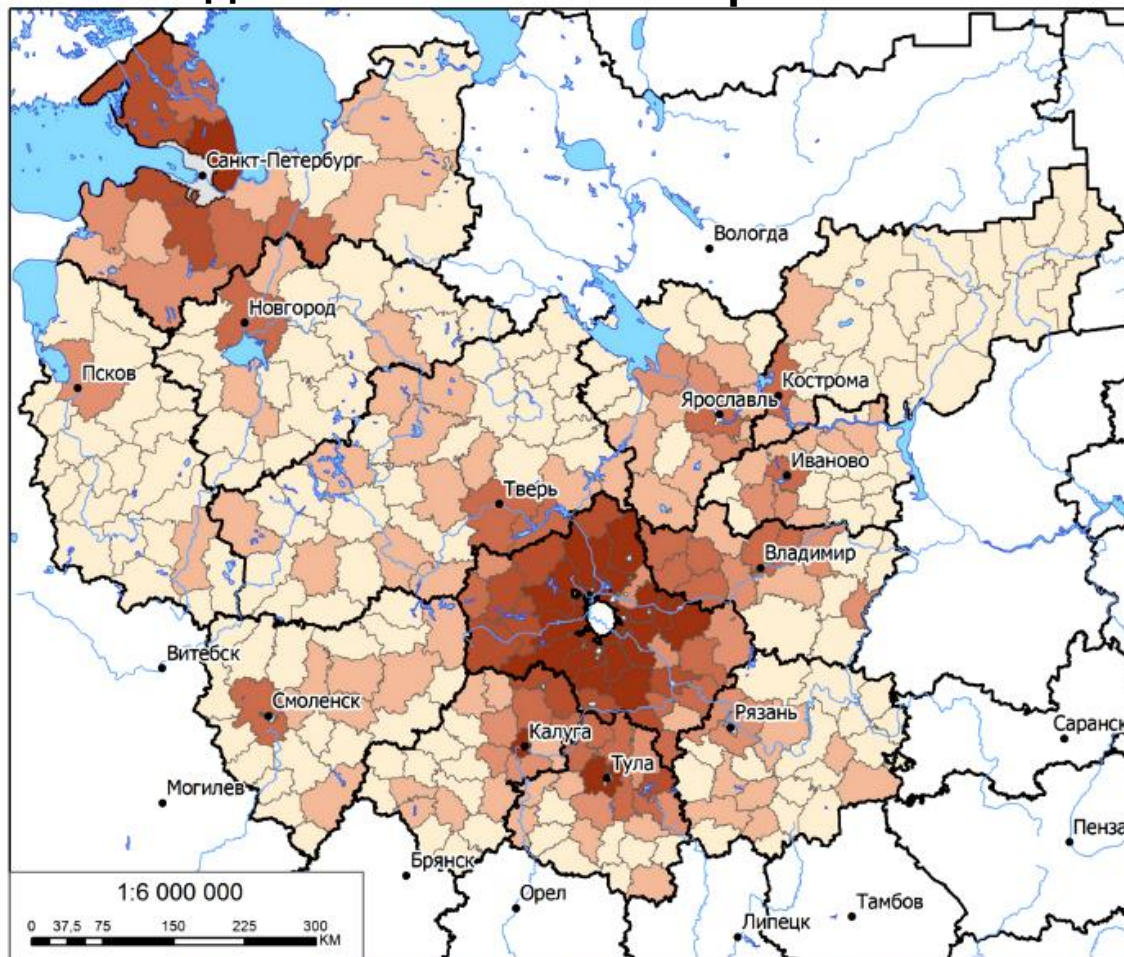
Доля сельского населения, работающего в другом регионе, к численности сельского населения в трудоспособном возрасте, в %, по данным Всероссийской переписи населения, 2010

Отношение числа дачных домохозяйств горожан в организованных садовых и дачных поселках к числу домохозяйств сельских жителей, число раз, по данным Всероссийской сельскохозяйственной переписи, 2016

**В крупные центры и пригороды на работу!!!**

**Из городов на дачи!!!**

# Влияние горожан-дачников на расселение за счет образования своей параллельной сети и сезонной добавки населения в районах



**Летняя плотность дачников вне НП (примерно половина всех дачников), чел./км<sup>2</sup>**

Число участков в СНТ, ДНТ и КП получено путем дешифрирование космических снимков А.А. Медведевым

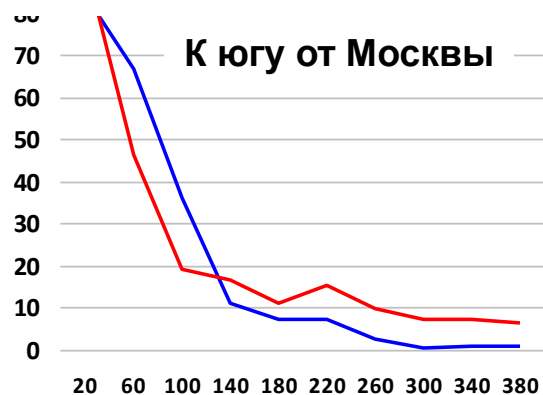
Нефедова Т.Г.

**К северо-востоку от Москвы**



— Плотность дачников  
— Плотность сельского населения

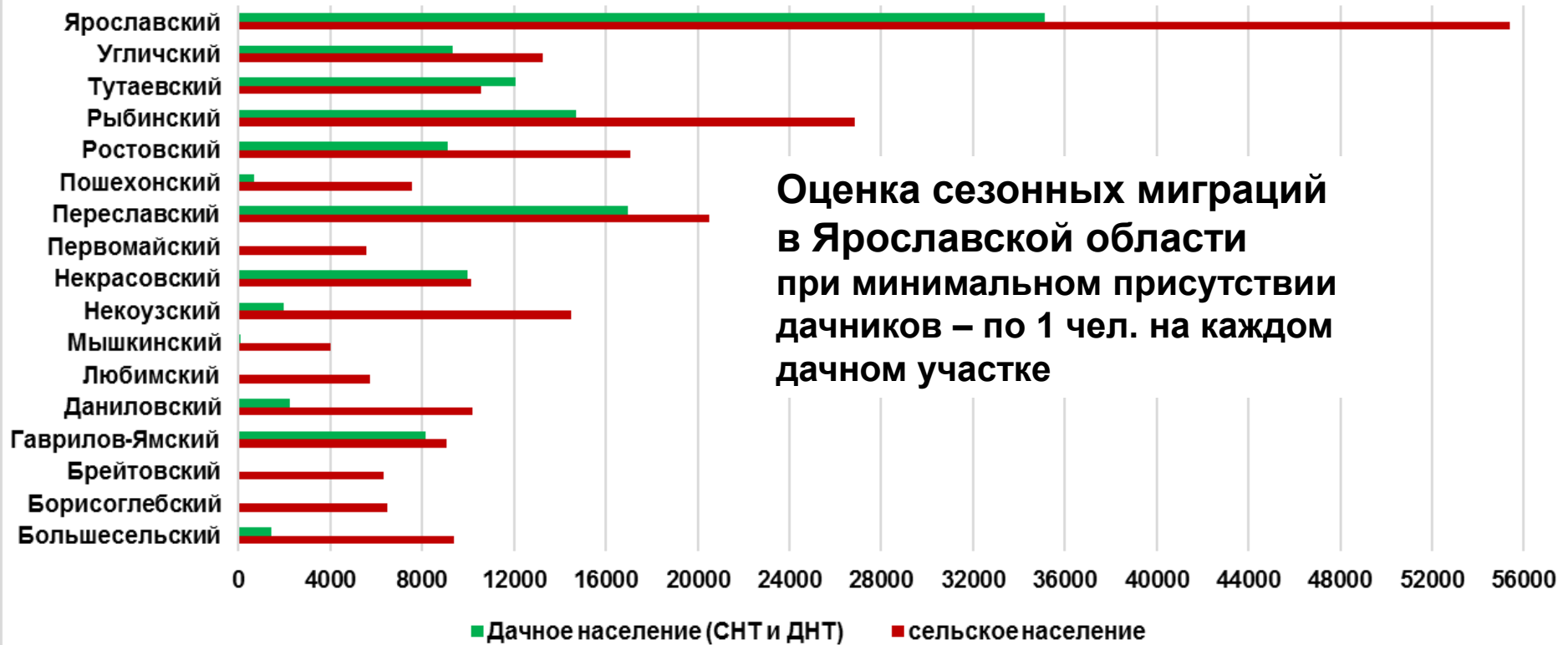
**Плотность дачников и сельского населения с удалением от Москвы (МКАД), чел./км<sup>2</sup>**



— Плотность дачников  
— Плотность сельского населения



2016-2017



**Трудовые и дачные миграции олицетворяют своеобразный половинчатый переезд в город или из города**

**Для некоторых семей он завершается окончательным переездом с оставлением дома в деревне или малом городе в качестве дачи или с оставлением городской квартиры в качестве дополнительного дохода**

**И то и другое не фиксируется статистикой.**

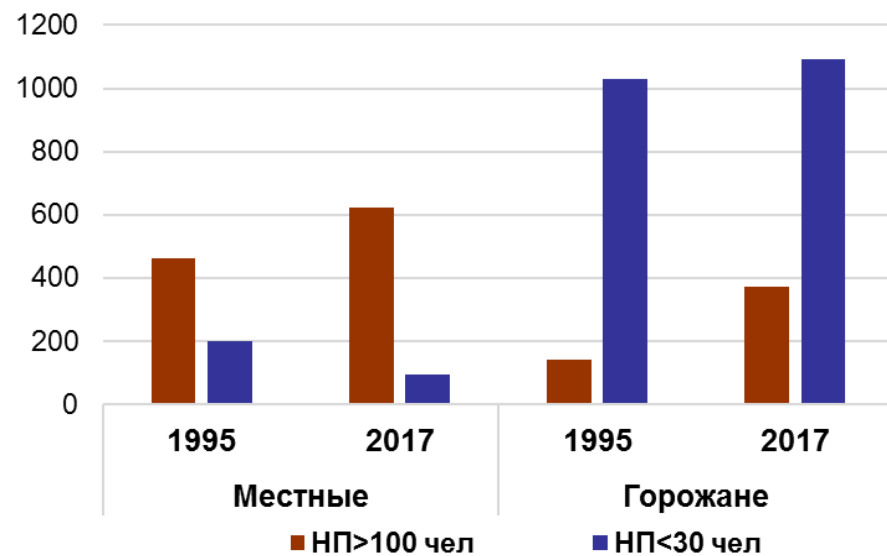
## Переславский район Ярославской области

Результат обследования в Переславском районе, в прежнее Веськовской, а ныне части Пригородной администрации



Дачи-коттеджи москвичей в селе Ям Переславского р-на

Дачники все чаще выбирают транспортно доступные и обустроенные места, в т.ч. окраины Переславля



### Местные и дачники в деревнях

Изменение их численности в НП с разным числом постоянных жителей, 1995 и 2017 гг. (НП размером 30-100 чел. просто исчезли)

На среднем удалении от Москвы **социальная поляризация сельского пространства усиливается:**  
растут более крупные села,  
исчезают мелкие и удаленные

- 1. Предпочтение крупнейших центров и их пригородов мигрантами из сельской глубинки и малых городов указывает на незавершенность урбанизации. Ее поддерживает экономическая поляризация пространства.**
- 2. При сильных пространственных различиях в возможностях вертикальной социальной мобильности населения происходила ее трансформация в пространственную мобильность**
- 3. Расстояние влияет на тип миграции. В удаленных регионах обычно выше внутрирегиональная мобильность (кроме кавказских республик), в Центре России – межрегиональная.**
- 4. Временно-возвратная пространственная мобильность стала фактором, поддерживающим относительную стабильность периферии.**
- 5. Временная трудовая миграция усиливает социально-экономические контрасты, но все же сохраняет систему расселения.**
- 6. Дачная мобильность отчасти сглаживает пространственную поляризацию, хотя тоже тяготеет к обустроенным и доступным местам.**



# Спасибо за внимание!

